



ARITA 有田製菓

視傳二C / 1015445219 王斯亭 / 1015445212 賴韻仔



ARITA 有田製菓

品牌介紹及宗旨

有田製菓問市以來，
秉持著「百分百無添加」的精神，
持續研發各項滿足消費者需求產
品，這些產品皆是自然、健康同
時兼顧美味的優良產品。

有田製菓堅信，
創新不單只是產品的開發，
讓消費者自然流露出滿足的笑顏、
營造幸福的時光氛圍、促進全新
飲食文化的開端，進一步創出豐
裕和樂的社會氣息。



商品資訊



品牌名稱及種類 / 海苔米菓系列



海苔小卷
80g / 包



海苔卷
70g / 包



海苔小粒
90g / 包

品牌名稱及種類 / 雪屋系列



雪屋(原味)
190g / 包

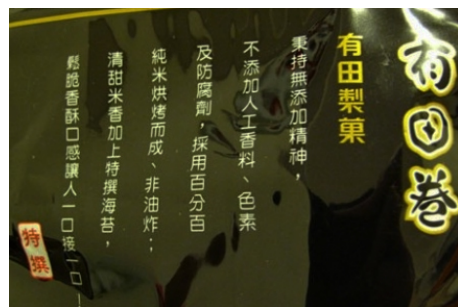


雪屋(辣味)
190g / 包



雪屋(海苔口味)
190g / 包

包裝上既有的詳細資訊



正面

有田製菓的商標、日文標題、日文小標題、有田製菓紅色印章圖示、新鮮密封標章、標榜的文字、有效期限。

背面

品名、標榜的文字、成份、內容量、保存期限、有效日期、保存方法、進口代理商、地址、服務專線、原產地、製造商、營養標示、條碼、日文字解說。

包裝上既有的詳細資訊



正面

有田製菓的商標、雪屋、雪人、黃色日文圖示、日文標語、有效期限。

背面

小女生吃的圖案、打開的意識圖、品名、成份、內容量、保存期限、有效日期、保存方法、進口代理商、地址、服務專線、原產地、製造商、營養標示、條碼、日文字解說。

包裝上的設計元素/ 海苔米菓系列



有田卷及有田小卷的包裝上有書法風格的大標，利用透明的包裝凸顯商品的樣子，此外加上日文小文字還有紅色小印章，搭配包裝黑白邊框，讓人覺得有日式的感覺。而有田小粒因為只有米菓，所以將邊框用成大片黑色的，加上日文大標，也有日式的感覺，包裝上特別用了捲尺，讓內容物視覺上有增量的效果。

包裝上的設計元素/ 雪屋系列



雪屋系列也同樣是利用透明的包裝來顯示商品的樣貌，此外三種不同口味分別用藍色、紅色、綠色區分，包裝上顧名思義的使用雪屋及雪人的圖案，加上書法字體的大標，及日文的標語，使人覺得很有早期日本卡通的感覺。

設計手法及風格分析，以及系列的概念



有田製菓的商品包裝，都是利用透明的包裝顯示商品的樣子，商品包裝上的大標題都是選擇用書法的字體，此外都會添加日文小文字來讓整體更有日式風格。

系列概念，分別是海苔米菓及圓形米菓作為區分。

系列包裝內容





市場分析



1. 銷售對象、主要銷售族群:

主要客戶群為主婦及老人，產品合宜各個年齡層。

2. 品牌概況:

有田製菓問市以來，秉持著「百分百無添加」的精神，持續研發各項滿足消費者需求產品，這些產品皆是自然、健康同時兼顧美味的優良產品。研發產品分別有米菓類、餅乾類、糖果類、有機食品等。

3. 販售地點:

便利商店、各大賣場、超市

4. 價格及定位:

海苔卷系列50-60元

雪屋系列 90-120元

競爭品牌分析(SWOT)

	ARITA 有田製菓	 三幸製菓	龜田製菓
STRENGTH 優勢	品牌悠久 有固定客群 較健康口感	包裝種類豐富 口味選擇多	口味特殊 吸引許多客群
WEAKNESS 劣勢	商品選擇少 無創新的包裝 較少年輕族群	缺乏廣告 鮮少在 量販店看到	口味較不合 國人需求 很少在台灣 販售

競爭品牌分析(SWOT)

	ARITA 有田製菓	 三幸製菓	龜田製菓
機會	電視廣告 網路購物 各大超市販賣	各大超市販賣	部分超市販賣
威脅	新一代族群 鮮少選擇日 式類零嘴	新一代族群 鮮少選擇日 式類零嘴	新一代族群 鮮少選擇日 式類零嘴



設計概念



目前有田製菓商品包裝外型為樸素日式風格，
包裝都是以大容量設計，主要客群多為主婦及老人。

為了吸引更多年輕族群購買，
所以想將有田製菓海苔米菓系列及圓形米菓系列等產品，
設計出結合日本生活日常及節慶的包裝，
生活日常共有六種不同主題來區別口味，
此外組合包裝會以日本節慶為主題設計。



參考資料





まるやま

庄内名物

製造元：宇佐美煎餅店

からからせんべい





風格元素



《日本日常》

櫻花、小草、背包、水壺、飯糰
風鈴、西瓜、西瓜籽、刨冰、紅茶
貓、芒草、栗子、烤魚、啤酒、碗
電視、拜年鈴鐺、暖桌、橘子、暖爐
溫泉、咖啡牛奶、富士山、木桶、清酒
茶壺、柄杓、羊羹、茶筌、杯子、扇子

《日本節慶》

雛人形、鯉魚旗、妖怪

運用手繪的方式，畫出各個不同的小元素，結合每個小元素做出每個主題的圖面，利用這些小元素打造可愛、有趣的樣子。此外組合包裝以節慶為發想，將日本日常與節慶相為呼應。



系列規劃



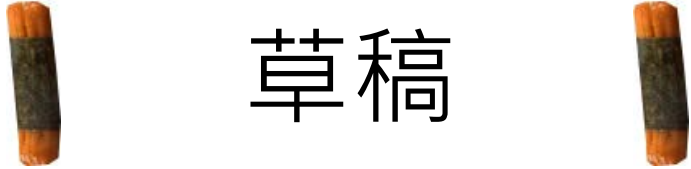
《日本日常》

春天出遊賞賞花
夏日走廊吃西瓜
與貓相伴睡午覺
暖桌紅白剝橘子
食堂啤酒加魚乾
抹茶色的茶香味

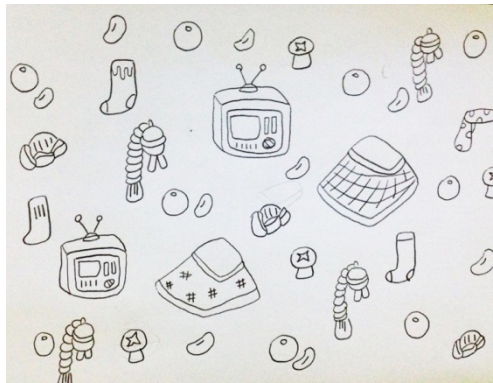
《日本節慶》

女兒節
男孩節
撒豆節

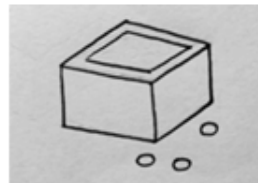
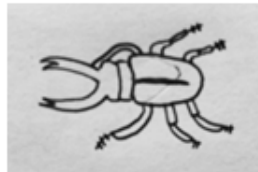
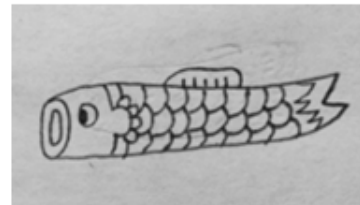
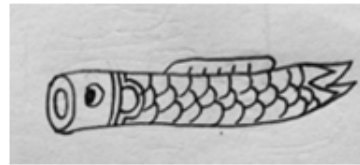
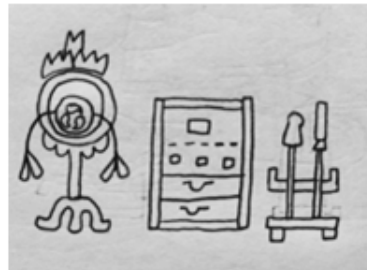
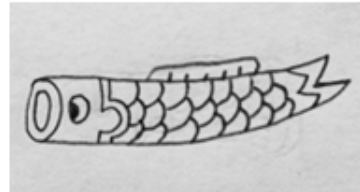
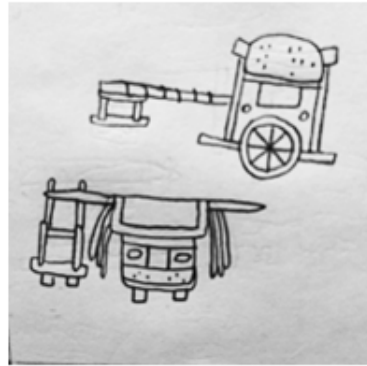
分別以日本日常的六種主題，來區分有田製菓的六種口味。
組合包裝的構想是和日本節慶結合，分別有三種。



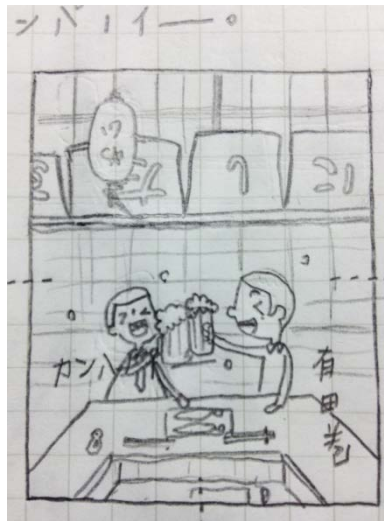
草稿



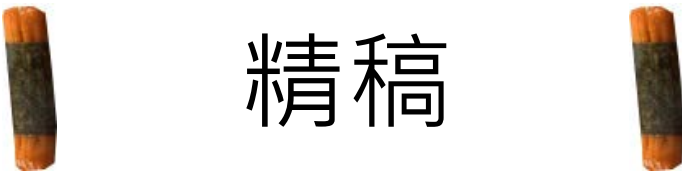
(最初預期包裝草稿)



(日本節慶組合系列包裝草稿)



(日本日常系列小包裝草稿)



精稿

(前預期小包裝精稿)



/ 扛拜篇 /



/ 茶道篇 /



/ 仲夏篇 /

(日本節慶組合系列外包裝精稿)



/ 撒豆節 /



/ 女兒節 /



/ 男孩節 /

(日本節慶組合系列內包裝精稿)



/ 女兒節 /

/ 男孩節 /



/ 撒豆節 /

(日本日常系列小包裝精稿)



/ 春天出遊賞賞花 /



/ 夏日走廊吃西瓜 /



/ 與貓相伴睡午覺 /



/ 暖桌紅白剝橘子 /



/ 食堂啤酒加魚乾 /



/ 抹茶色的茶香味 /



包裝示意圖



(日本節慶組合系列包裝)



/ 男孩節包裝展開圖 /

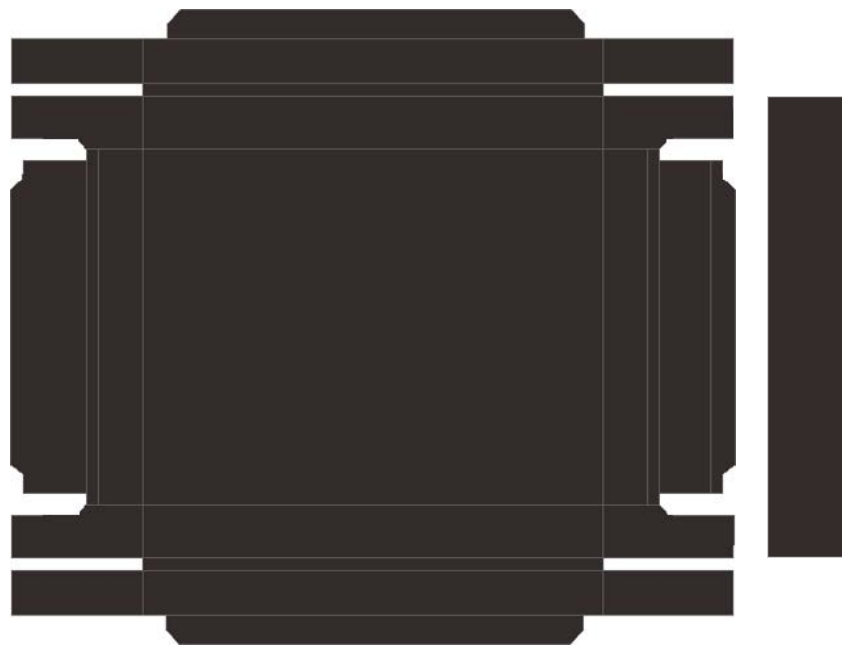


/ 女兒節包裝展開圖 /

(日本節慶組合系列包裝)



/ 撒豆節包裝展開圖 /



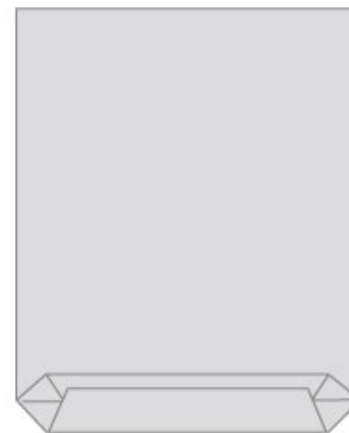
/ 黑底盒展開圖 /



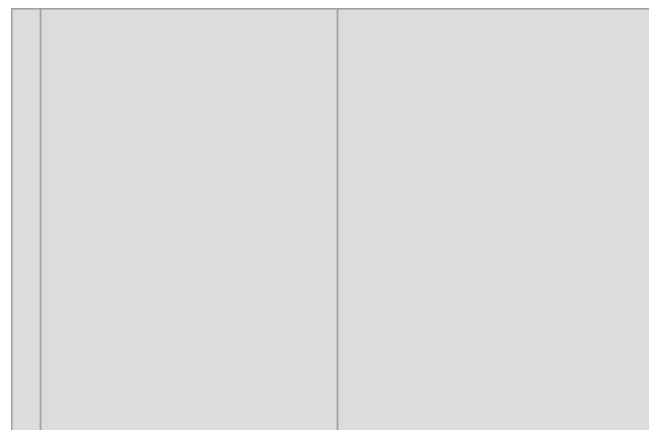
(日本日常系列小包裝)



/ 小包裝的紙 /



/ 小包裝摺起來 /



/ 小包裝的展開圖 /



現場展示成果



(整體展場照片)



(整體包裝)



(日本節慶組合系列包裝)



/ 女兒節 /



/ 男孩節 /



/ 撒豆節 /

(日本日常系列小包裝)



/ 春天出遊賞賞花 /

/ 夏日走廊吃西瓜 /

(日本日常系列小包裝)



/ 與貓相伴睡午覺 /

/ 暖桌紅白剝橘子 /

(日本日常系列小包裝)



/ 食堂啤酒加魚乾 /

/ 抹茶色的茶香味 /

完畢

