



# 指標導覽系統設計與規劃 日南車站

組員： 樾瑩 旂維



# 設計動機

南車站建於田治時期，為洋和風型式的車站；日南當地較無大眾運輸工具，所以日南車站十分受本地人仰賴。而現今建築保存良好的日南車站成為了縣級古蹟，是充滿人文風味的古蹟小站。

# 設計目的

藉由視覺形象與指標導覽系統設計，讓經過此地的遊客與當地的居民，能夠了解古蹟車站背後的故事及文化。



## 1. 基資料介紹

日南車站位於臺中市大甲區孟春里中山路二段 140 巷 8 號，建於日治時期，現為甲種簡易站，風格是洋和風型式的車站，建築造型受到新藝術影響，其特色為歇山頂？牛眼窗？三角形屋頂結構，西式木架屋簷以及雨淋板外牆等等，現為縣定古蹟？是台鐵少數仍有販售名片式車票的車站，車站內設有？鐵路之旅-小站巡禮紀念章？之戳章，可供旅客蓋戳留念？在火車站旁，日南車站仍保留著古早時期供鐵路工人休息的道班房，以及台灣僅存的油庫房，完整呈現了過往火車站的樣貌？



# 流程規劃

資料收集

實況調查

規劃設計項目

發想草圖

實做

## (1) 標 (LOGO)改善說明圖

現有標誌

問題說明

改善後標誌

改善說明



南車站本身無特別標誌，其使用的標誌是台鐵及火車站的標誌，也是大眾辨識度最高標誌。



融入南車站的特色不對稱的斜屋頂，而置於下方的南字則代表西式木架屋簷，右邊則是台鐵本身的標誌，但日南車站仍為營運中的車站，故在使用該標誌時，仍會在旁放上完整台鐵標誌。



標準色：



C99 R44  
M99 G24  
Y2 B112  
K0



## (2) 視覺指標系統改善說明圖.

改善前指標	問題說明	改善後指標	改善說明
	<p>標張貼略為凌亂，且無統一樣式，部分指標不易理解。</p>		<p>不對稱屋頂發想的木牌，並改善圖標，繪製風格一至的指標圖示。</p>

## (3) 導覽圖改善說明



▲ 導覽圖一

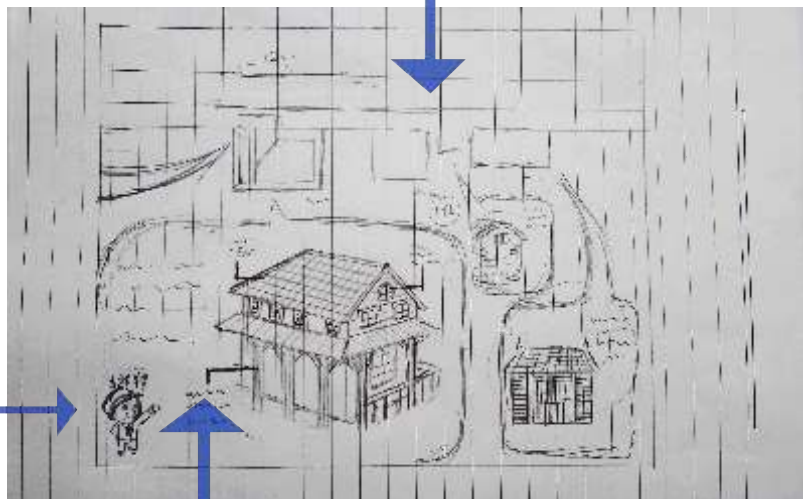


▲ 覽圖二

覽圖一中講述了車站歷史，但沒有提到車站的建築特色，及車站站體本身外的道班房？油庫等設施，導覽圖二的地圖中，大地圖和左上角的小地圖方位不同，令人不易理解其導覽，地圖使用金屬質感有點突兀？

### (3) 導覽圖改善說明

#### 車站平面圖

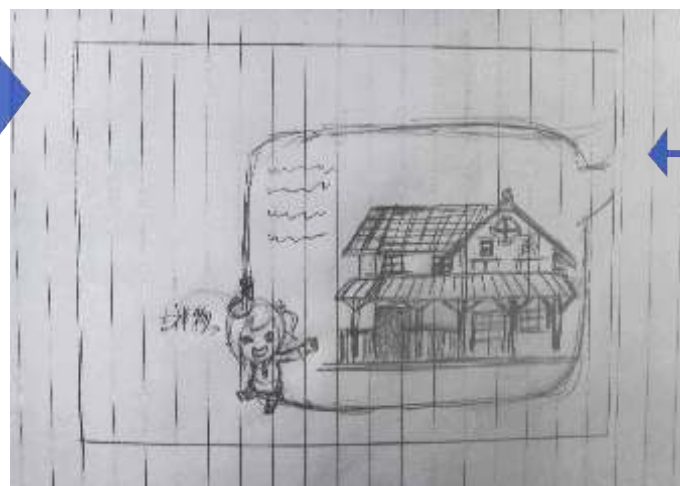


吉祥物

引申古蹟講解

覽圖正面上半部畫出車站平面圖，能讓遊客一眼看出各設施位置，下半部引伸出古蹟的歷史背景及建築特色，並放上可愛的吉祥物。

而導覽圖背面畫出的車站則是日南車站的特色，車站入口看似少了一半屋頂，到了進車站後就會發現原來是車站的L形構成產生的效果，這樣「前後不一」的建築特色也用在了導覽圖上，當遊客看到導覽圖背面後，也會發現背面的車站。



從前方平面圖延伸

## (4) 捲商品分析



名片式車票，亦稱為硬票

特色 類樣式繁多，顏色底紋依車種不同，具紀念價值



## (5) 捲商品規劃

卡榫可以把車站的特殊名片式車票置於明信片中，也可以在上面蓋上車站印章，留下路過古蹟小站著紀念品？

## 其他設計項目

### (1) 辭物

名火車站務員，為旅客服務及  
導覽車站古蹟？希望能以可愛的形象  
吸引遊客的目光。

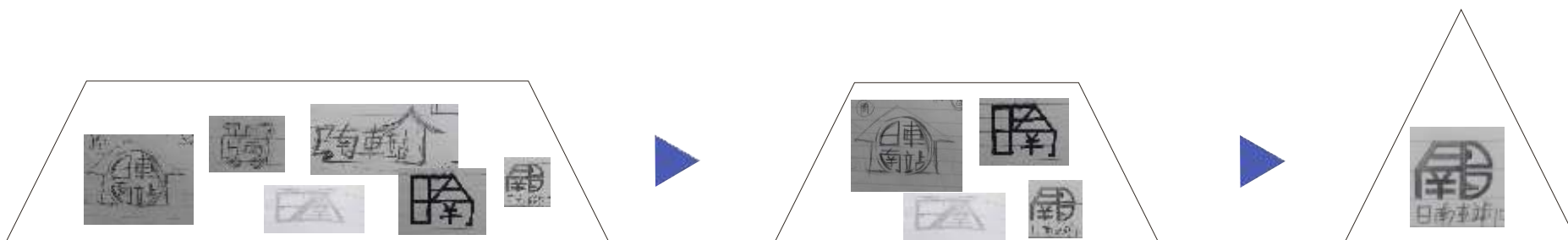
### (2) 導覽DM





# 調查結果分析與未來標誌意念發展

		形象概念	視覺符號
單位名稱	日南火車站	古蹟 車站	日治時期洋式木造車站
運作內容	火車站及古蹟事務營運	歷史古蹟 車站	火車站 古蹟車站
運作目標	讓遊客體驗傳統木造車站，進而了解本地文化	教育的 文化的	傳統小鎮聚落中的古蹟車站
單位特性	觀光 交通	文化的 車站	火車 古蹟車站
問卷調查	木造老車站	傳統建築	牛眼窗 對稱屋頂



# 問卷調查

南車站古蹟本體雖然保存良好，但周遭環境不佳，亂停車問題嚴重，影響了整體觀感，若能改善周遭環境，一定能讓古蹟風貌更加迷人？



亂停車問題嚴重  
環境不佳

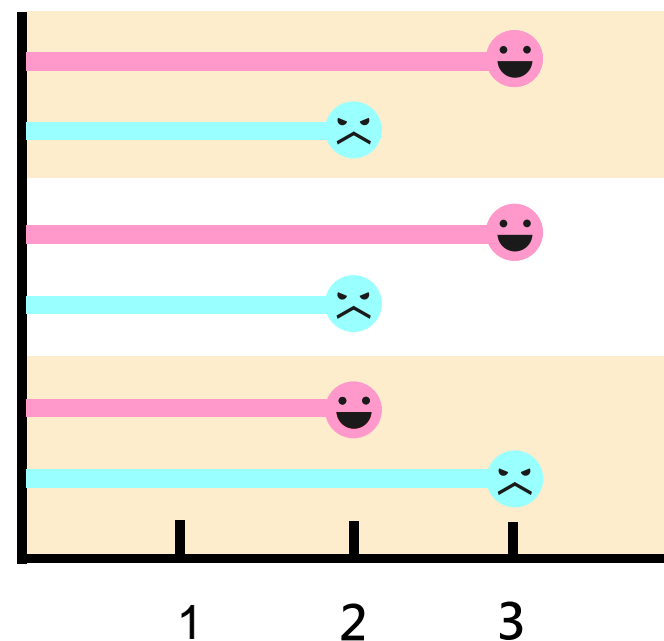


## 您對日南車站的看法為？

環境、設施維護完善

導引規劃清楚

風景好



# 謝謝收看

部分資料引用自

維基百科

臺中市大甲區公所全球資訊網