

新竹市眷村博物館企劃書



新竹眷村博物館視覺設計分析企劃書

視傳二A

1015445012 林伊柔 1015445039 洪靜琪
1015445040 黃郁茹 1015445053 曹珮驊

指導老師 王曉今 范銀霞

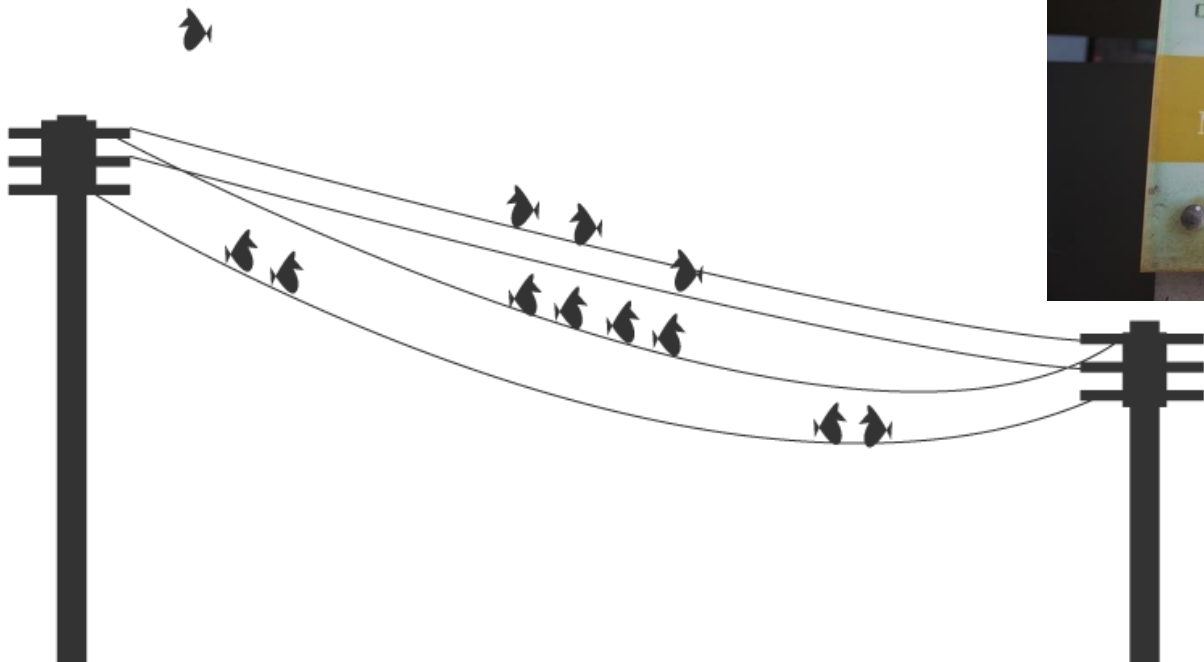
前言

關於眷村

眷村是指自1949年起至1960年代，中國大陸各省的中華民國國軍及其眷屬因國共內戰失利而隨中華民國政府遷徙至台灣後政府機關為其興建或者配置的村落。

不過，有部份人廣義認定眷村也包含榮民與眷屬自行興建的大範圍違建

此外，駐台美軍軍官、士官及其家屬在台的宿舍，亦被稱為「眷村」



前言



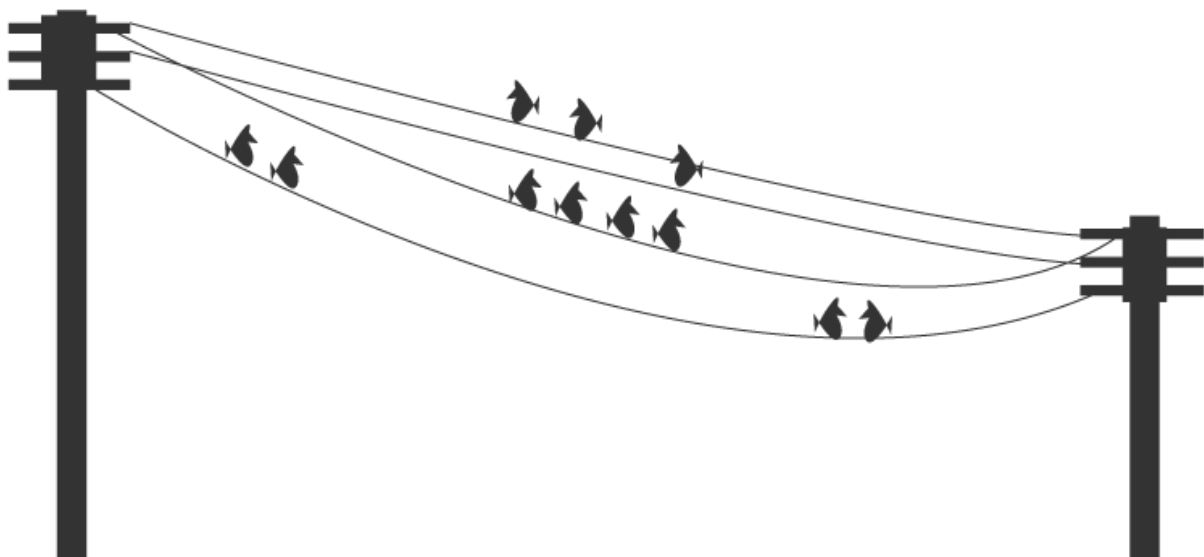
設計目的

因為政府政策，許多眷村拆除改建，較年輕的一代已經無法體會戰後軍眷隨著國府來台後的生活環境，以二十歲以上及外省第二代的婚生子女為主要設計對象，藉由這次推廣使其能被吸引，主動前往參觀。

設計動機

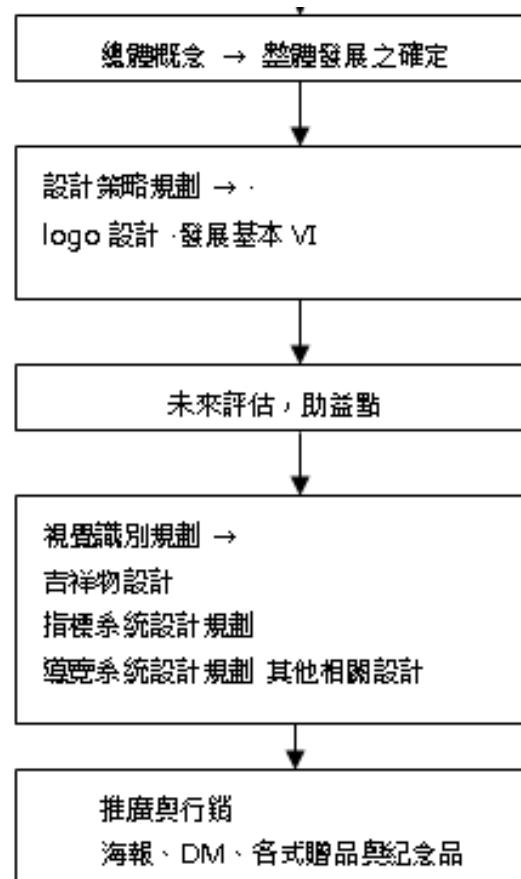
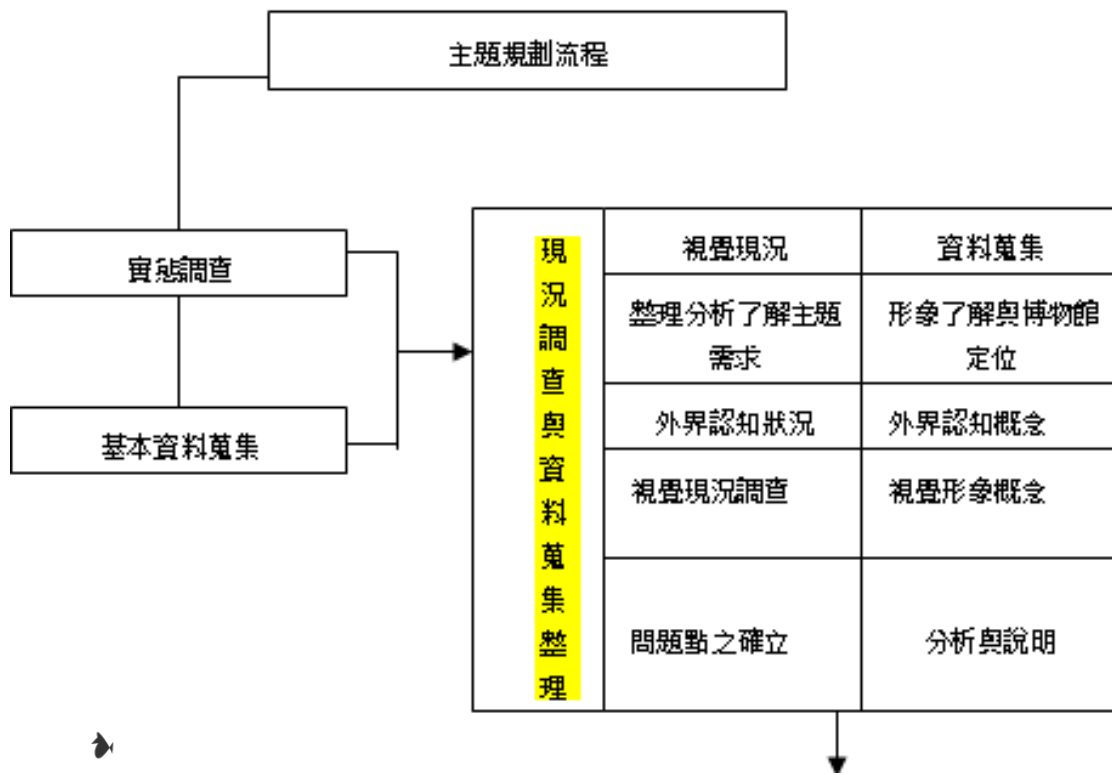
一般被熟知的都是被改造過後的觀光景點，例如：台中彩虹眷村、高雄自助新村。他只是將原址再包裝過，成為一個觀光景點，提供遊客拍照，並無像眷村博物館這般詳細介紹眷村由來與歷史發展過程和當時人們使用的器具。

眷村博物館雖然場地偏小，裡面的展出內容卻十分豐富，是極具參觀價值的博物館，卻因交通不便，位置不明顯，很多人不知道他的存在。



前言

規畫流程說明



實態調查

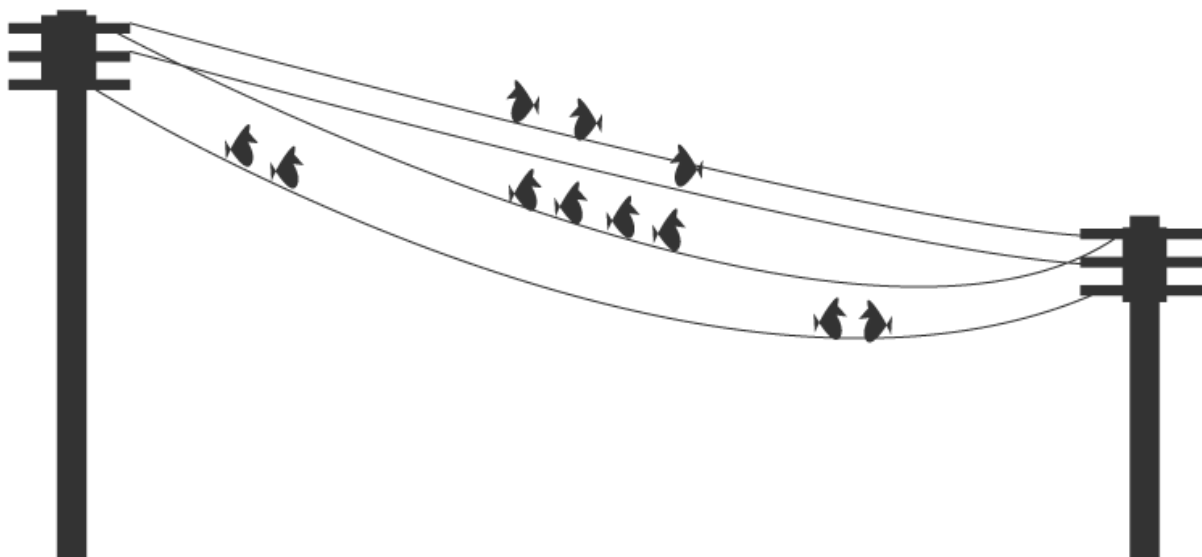
現況調查



基本資料

全館為三層樓建物，室內展示空間約300多坪。


配合戶外表演廣場約200坪，可供表演活動使用。戶外表演廣場共計約200坪，可供藝文表演活動使用。門口舊物利用的”飛機副油箱水塔”象徵了眷村克勤克儉的生活哲學，也代表了眷村博物館的開館精神。經營理念眷村博物館的設立，彷彿穿越時光隧道，緬懷過去時光，讓許多民眾在參觀之餘，瞭解當年軍榮眷的生活。重拾此世代族群的真實面貌與尊嚴，也試圖建構一個有系統的文化發展與當代社會的對話及文化累積。

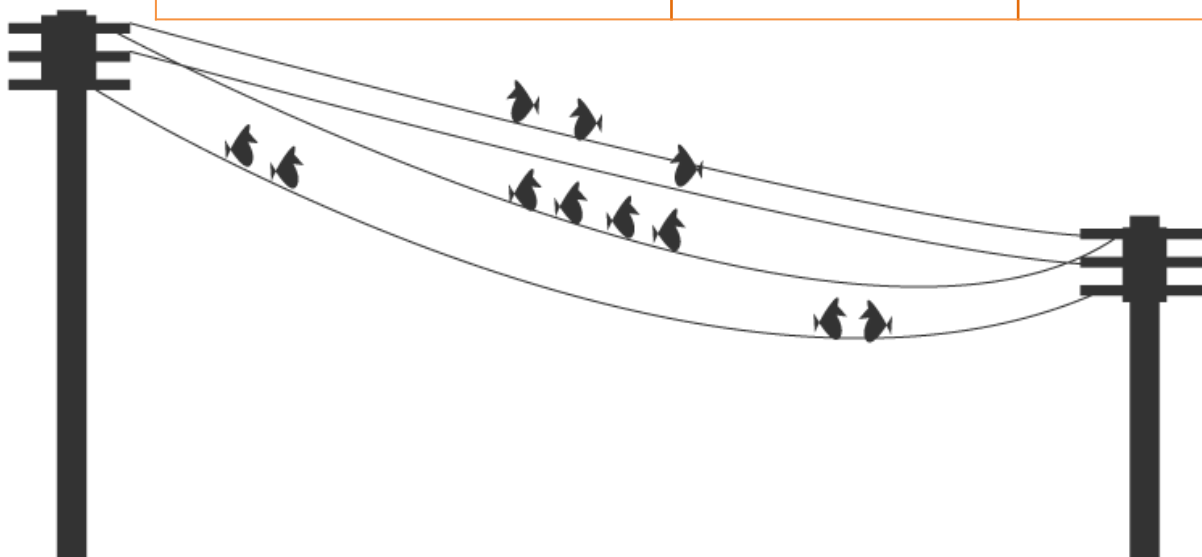


實態調查



標誌(LOGO)改善說明圖

現有標誌	問題說明	改善後標誌	改善說明
	<p>字體過於複雜難以辨識，museum部分無法一眼理解。</p>		





實態調查



指標	改善前指標	問題說明	改善後指標	改善說明
門口參觀資訊牌		和眷村博物館的風格不符。		
說明告示牌		告示牌字體風格沒有統一。		
門口推拉標示		使用市售的推拉標示，還各貼了兩個，風格也不一樣。		

實態調查



指標	改善前指標	問題說明	改善後指標	改善說明
軍服告示牌		用市面上時常看到的告示牌一點都沒有設計美感，十分的單調。		
展示物標示牌		介紹展示物的標示牌，顏色與展櫃的底色太相近，擺放位置也很凌亂。		

實態調查



現有導覽圖說明



風格及問題說明：

只是把樓層的平面圖放上去，也沒有說明哪一層樓的作用是什麼，整體而言太過簡單變化性太少，標示不清

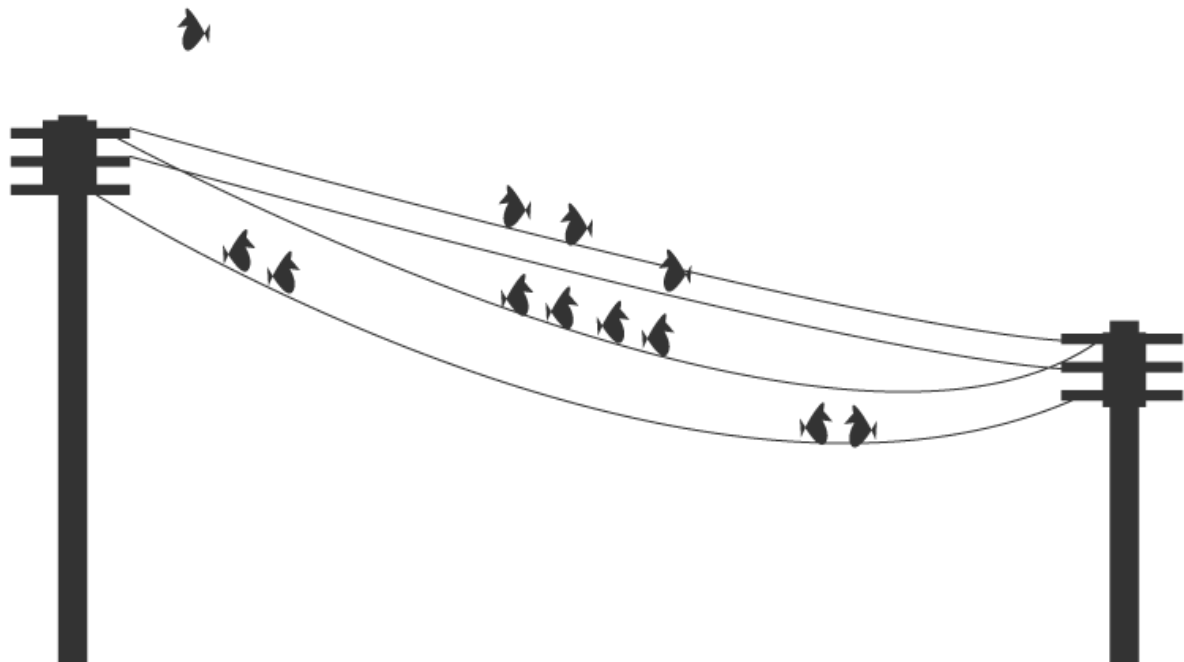
改善後導覽圖

風格及設計說明：

實調總結



經過這次實地訪查，我們認為館內的特色在於收藏的物品皆是之前居民所使用過的物品，若將此元素加入指標系統的設計中，會讓人比較容易將指標與館藏做連結，使人印象深刻。



實態調查

相關行業現況調查分析



名稱	四川博物館	國立台灣博物館	國軍歷史文物館	北投文物館
LOGO				
型態	博物館	博物館	博物館	博物館
理念	<p>四川博物院秉承「開門辦館、廣泛交流、資源共享、深度合作」的辦館理念，全年免費向觀眾開放。為當地群眾豐盛的文化大餐。通過寓教於樂的方式向青少年們傳授歷史、文化知識。陳列展覽工作是博物館的核心任務之一。</p>	<p>臺博館的主要館藏為臺灣人文史料與自然產物，以地質、礦物、動物、植物原住民以及歷史的收藏為主，並且還收藏了包括農業、水產、工藝、貿易、林產等資料，並保存近四萬件標本。由於臺博館主館的興建年代久遠，已經沒有更多的展示與收藏空間，故在主館附近的徐州路上新建「研究典藏大樓」，以供容納館內收藏品及行政研究之用（不對公眾開放），並於1994年啟用。</p>	<p>為緬懷先烈、發揚黃埔革命精神、強化國民民族意識，展示中華民國國軍每個不同時期的文物、史料，讓人民進而更了解國軍。</p>	<p>張純明先生在此歷經風華歲月的日式建築園區，創辦「台灣民藝文物之家」，致力保存台灣早期民俗文物與原住民藝術，近年正式更名為「北投文物館」。推展本土文化工作外，科技創新、研究開發的獎助及社會公益等，修復後古蹟再利用的文物館希望能對台灣這塊土地的文化資產保存及人文教育的推廣上有持續的奉獻。</p>

實態調查

相關行業現況調查分析



名稱	四川博物館	國立台灣博物館	國軍歷史文物館	北投文物館
LOGO				
經營現況	<p>四川博物院目前擁有14個展廳，總面積12000平方米，包含書畫、陶瓷、青銅器、民族文物、工藝美術、藏傳佛教、萬佛寺石刻、張大千書畫、漢代陶石藝術等10個常設展覽，還有4個臨時展廳，用於舉辦各類臨時展覽。新館還建有可容納200餘人的學術報告廳，用於各種大型會議和學術講座。</p>	<p>國立臺灣博物館（簡稱臺博館、臺灣博物館）是臺灣一座公立博物館，位於臺北市二二八和平紀念公園北側，隸屬於中華民國文化部。始建於日治時期，是臺灣歷史最久的博物館。</p>	<p>全館樓高3層，各樓層總面積約450坪，常設展覽有「黃埔建軍與北伐統一」、「對日抗戰」、「戡亂暨台海戰役」、「整軍經武」、「國軍兵器室」與「歷任部長總長」。</p>	<p>北投文物館的古蹟建築修復及再利用、在地文化保存、文化資產推廣、及創新科技獎勵等是努力的方向。政府及社會各界逐漸重視台灣在地文化保存，足見前瞻視野將秉持任重道遠的使命，繼續在文化資產維護及創新再利用上耕耘！</p>
資料來源	四川博物館官方網站	國立台灣博物館	國軍歷史文物館	北投文物館

實態調查

相關行業LOGO調查分析

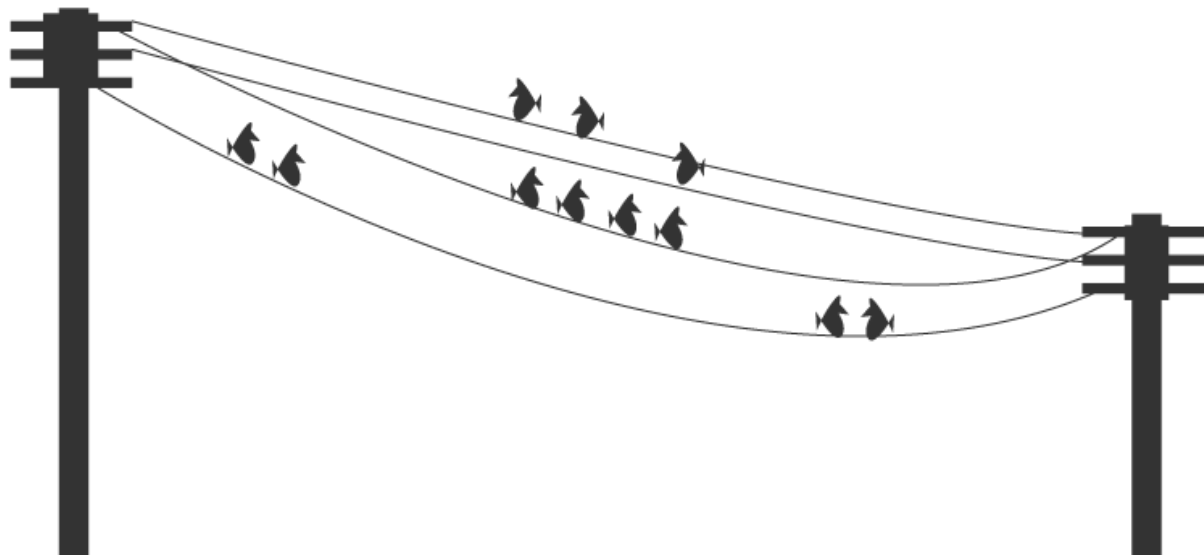


名稱	四川博物館	國立台灣博物館	國軍歷史文物館	北投文物館
LOGO				
造型分析	<p>四川博物院的logo採用四川兩個字做為發想，把兩個字結合成一個鼎狀，頂端的「四」字變化成鼎的上半容器狀，下面的「川」字則是發展成鼎之底部支撐的部位。</p>	<p>以博物館建築外型做簡化圖像設計程logo，一目了然的圖像設計將臺灣博物館的外觀特色完整的包含在其中。</p>	<p>國軍歷史文物館的logo主設計是“文物館外觀”。畫出了文物館外的裝飾物和樓層，配合書法字體做為標準字，清晰明瞭。</p>	<p>LOGO是由日式建築樣子結合北投的【北】的樣子來表現</p>
色彩分析	<p>採用統一的紅色，有醒目且整體搭配上鼎狀有莊重的感覺。</p>	<p>臺灣博物館位於臺北市二二八和平紀念公園北側，周圍環境擁有許多綠地並且無大樓環繞。LOGO所使用的色彩就大方的使用藍色綠色兩組單色，表現出其優美的地理環境。</p>	<p>紅色有正義的感覺，用在國軍相關的形像上相當適合。</p>	<p>他的配色是簡潔中有一種日本式的單純感與日本風的北投文物館有互相呼應的感覺。</p>

實調總結



以上四個博物館的風格都以建築或器物造型作logo發展，較正經、方正，而眷村博物館雖然也是博物館，但我們認為他比以上四個博物館又多了一些懷舊人情味，所以設計方向可以不那麼嚴肅，考慮以手繪方式呈現。



實態調查

指標系統調查分析



名稱	指示標誌	造型特色分析
藤子不二雄博物館		以大家熟悉的卡通造型人物，大熊和靜香來做為性別的標誌，也使用多種語言，讓外國遊客也能明白。
迪士尼樂園		迪士尼遊樂園的指標是採用的是卡通人物帶有童趣的感覺，連字都是採用 Boys & Girls來表達出在遊樂園當中不管你是不是成人都會回到還是男孩、女孩的心境
老樹根魔法木工坊		用木塊切割成的男女分別標誌，使木頭以更契合工坊主題。

實態調查

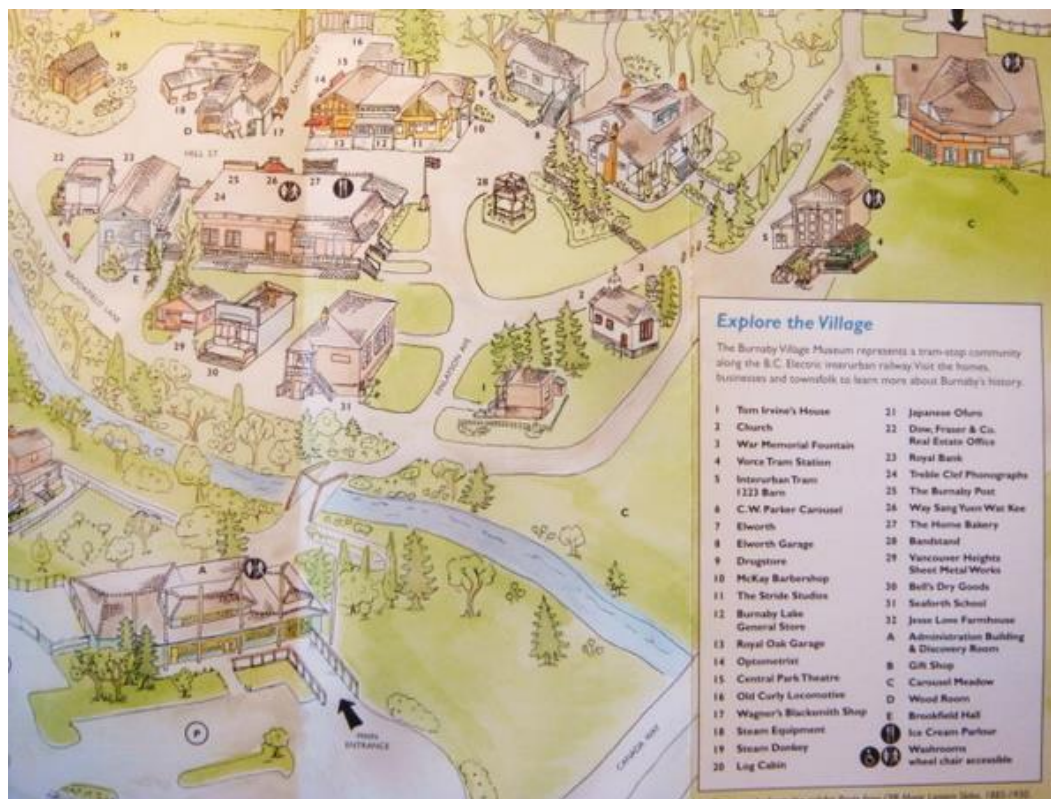
指標系統調查分析



名稱	指標系統	造型特色分析
大稻埕碼頭		鮮明的色彩加上把每個地方的特色也都變成指標系統的一部分。
石梯漁港		將橫著的箭頭做成一隻烏賊，同時也是烏賊的頭部，也符合魚港的主題。
泰國古王朝遺跡		結合遺跡特色和泰國獨有風格



鄉村博物館



鄉村風格躍然於紙上，也將各處所有的東西標示的很清楚

實態調查

導覽圖整體分析



高雄鹽埕



有手繪水彩帶來的樸實感，也清楚介紹出好玩有趣的地點。

總體概念及識別策略之規畫

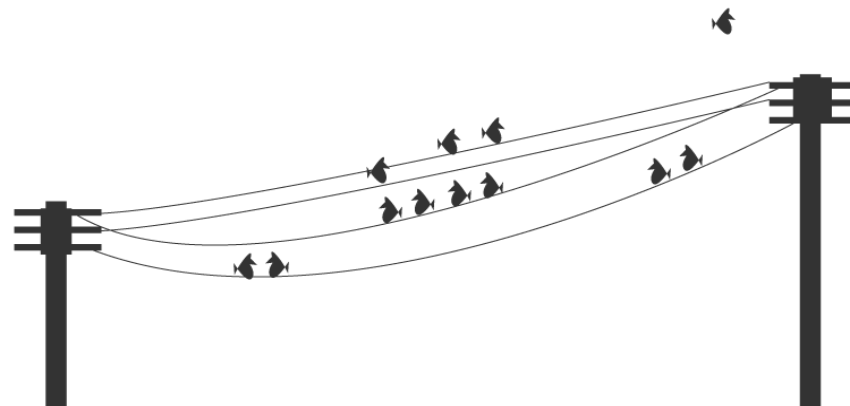


(1) 總體概念

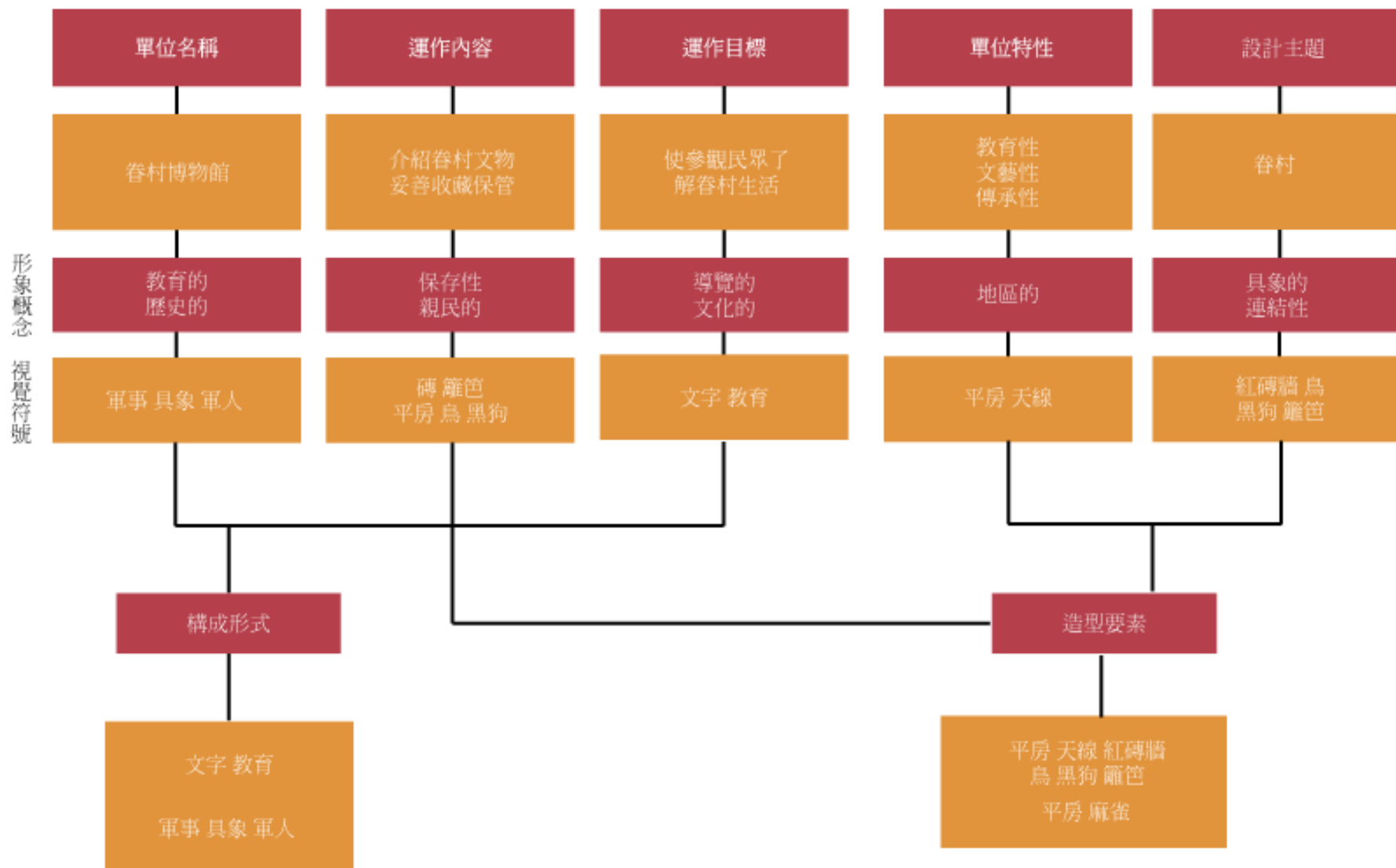
1. 眷村博物館設立之目的為保存眷村生活之文物並提供參觀，但地處偏遠，可多著重於宣傳。
2. 指標雖有規劃卻無統一及特色，令人難以記住，需加入更多眷村風格。

(2) 視覺形象之規劃

1. 最能連想到眷村之實體「平房」「紅磚牆」
2. 採跟紅磚牆相同的配色，如磚紅色等暖系色系為主。
3. 結合代表主題的文字，做為發想。
4. 手繪風格



未來標誌意念之展開與內容



詳細組員工作分配



資料收集：林伊柔、洪靜琪、黃郁茹、曹珮驊

主要企劃書統整：林伊柔、洪靜琪

次要企劃書統整：黃郁茹、曹珮驊

簡報製作：洪靜琪、曹珮驊、黃郁茹、林伊柔

標誌意念圖製作：黃郁茹、林伊柔

