

# 南庄老街

視覺傳達設計



組員

1015445001 王滢筑

1015445049 李念珍

1015445055 彭莉雯

1015445267 李金樺

指導老師

范銀霞 老師

王曉今 老師

# 視覺傳達設計專題目錄大綱

## 一、前言

### (1)設計動機

南庄老街式大家耳熟能詳的觀光地區，但它無論導覽，地圖 標誌... 都像多頭馬車，沒有統一的設計規劃，即便南庄鄉公所支援部分觀光規劃，還是欠缺一致性。

而我們選擇做南庄老街最主要的因素是組員們真心認為它是值得推薦的，但實在缺少規劃，也許是地標們風格窘異，老街濃濃懷舊風味中，總有商家廣告布條林立，也有許多直接用瓦楞版畫紙張做書寫的，實在不搭也有礙觀瞻，警語告示方面做的不徹底，每一區塊，新木、舊木、塑料等...，不僅看了不舒服，也可惜了一條懷舊有味道的老街。

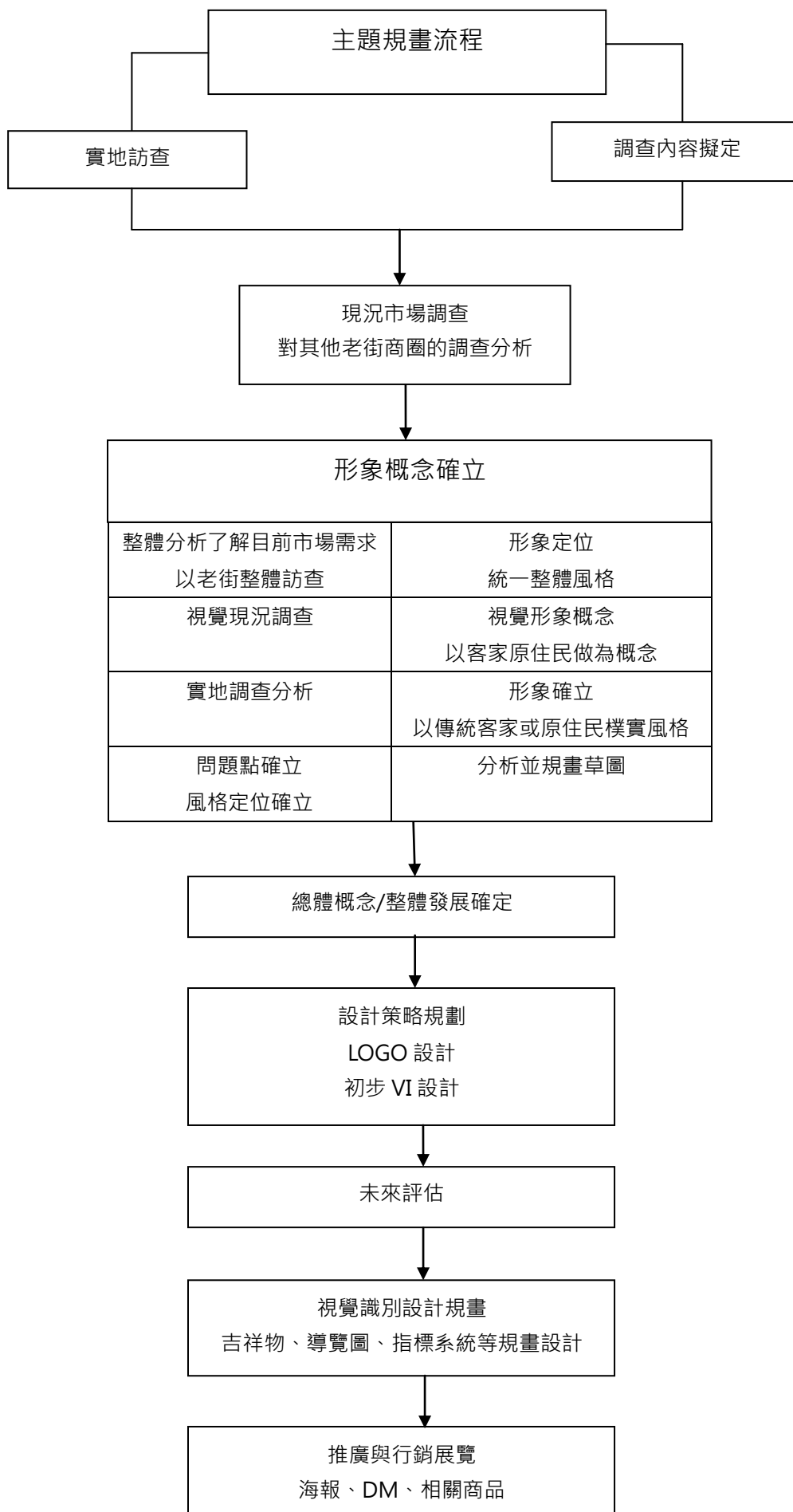
我們的目的是保有復古的街道和建築特色，也融入創新規劃，吸引各族群來體驗南庄特有的文化和美景。

### (2)設計目的

改善現有標示，規劃有系統的視覺設計，讓視覺一致，減少環境缺乏管理的普遍觀感，原先的指標 無論外觀材質都無預先規劃 我們希望設計一套復古又新潮的系統 規劃觀光地圖，讓地圖上不只是文字，新增上圖示，讓兒童年長者更好閱讀，也更美觀。

融合在地特色，傳統文化和在地特色本該是融入生活也該能輕易被察覺，讓商業隱身，人文和歷史走入我們的生命。

(3)規畫流程說明：



(3)形象意念展開圖：

地方名稱	運作內容	運作目標	地方特性	設計主題
南庄老街	結合觀光與文化 改善指示系統並 融入在地特色	保留古蹟文化，結合現代設計引起年輕族群探究歷史，也為南庄注入新活力	人文的 觀光的 踏青的	賽夏族 客家 桂花
人文 復古 聚集性的 富歷史性的	傳統紋路 代表特色 歷史故事	探訪文化 教育性	健康的 懷舊的 質樸的	神秘的 奔放的 應景的 放鬆的 安撫情緒的
紋理 配色沉穩 花叢	長方形 部落 咖啡色	跳舞 十字架 鮮明的顏色 牽手	桂花 曲線	圖騰 花布 公園 白 木紋

## 二、實態調查

### 一、現況調查

#### (1) 基本資料

南庄位處苗栗獅頭山中心，因為一旁有神仙谷、向天湖等知名景點，讓南庄氣質更顯樸實、內斂。南庄是客家人、賽夏族、泰雅族和平共居的好地方，其實日據時代的南庄地區，林、礦業都相當發達，在當時的經濟扮演著舉足輕重的角色。歷經 1935 年「關山大地震」後，南庄地區受創嚴重，便由庄長正式委由日人設計、規畫，主導重建房舍的計畫，造就了今日老街兩旁大多是兩層樓日式木造建築的模樣。

#### (2) 經營理念

希望規劃完整系統，讓南庄不保有懷舊，在設計和在地規劃上，融入現代元素，襯托南庄特有風情，觀光上，做出結合南庄特色的系列形象概念設計，加對南庄的印象，也帶動年輕人走入擁有歷史和人文的南庄老街，商業規畫方面，有一系列的設計後，更有目標性，也能夠從中發展不同紀念品和文創商品，也希望能將設計結合在地商品，創造不同的經濟價值。

### 三、視覺現況調查

#### (1) 標誌(LOGO)改善說明圖

現有標誌	問題說明
	<p>無法將所有元素做適當融合，視覺上太過複雜，主要字體不明顯且沒特色。</p>
<p>LOGO 草圖</p>	



(2) 視覺指標系統改善說明圖

	改善前指標	問題說明
指示路標		缺乏獨特性且與其他指標無一致性，擺放位置擋住廟門有礙觀瞻。視覺上不夠顯眼，擺放位置容易被攤位擋住。
指示路標		

	改善前指標	問題說明
指示路標		
指示路標		<p>缺乏獨特性且與其他指標無一致性，材質容易損壞，英文翻譯小且位置不明顯，容易被忽視。</p>



### (三)導覽圖改善說明

目前導覽圖



風格及問題說明

感覺品質還可以再提升，身為地圖少了些重要的指示，留白太多稍嫌空。

改善後導覽圖

風格及設計說明

#### (四) 特色商品分析

特色商品	分析說明
	<p>商品名稱：桂花釀</p> <p>南庄第一名產桂花釀，金黃的色澤中散發出桂花獨特的清香</p>
	<p>商品名稱：抹茶紅豆冰</p> <p>又稱日式宇治金時，濃郁的抹茶碎冰配上香甜的紅豆，苦中帶甜是南庄的特色美食之一。</p>
	<p>商品名稱：日式和服</p> <p>南庄是客家人和賽夏族居多，日式和服的出現說明南庄是個多元文化的好所在。</p>
	<p>商品名稱：香精、香皂</p> <p>這裡是個充滿濃濃香氣的地方，有讓人提神的薰衣草、菊花，產品的衍生有肥皂、香水、洗澡用粉包...</p>
	<p>商品名稱：桂花香腸</p> <p>用南庄特有的桂花味結合傳統香腸，除了有肉汁的香味仔細品嚐還能吃到清香桂花的滋味。</p>

## 五、相關行業現況調查分析

### 1、現況調查

名稱	淡水老街	旗山老街	三峽老街	大溪老街
LOGO				
型態	老街	老街	老街	老街
理念	<p>淡水擁有優良的自然景觀，是著名的觀光景點，用這個優點來作為淡水鎮的鎮徽，可以清楚的表達「<u>活躍淡水，生活大鎮</u>」的意義。圖形中「」表示淡水鎮區域圖，代表豐富的自然生態。而旁邊藍色線條為淡水河；中間則是活躍於淡水鎮上方的人形「」代表地方以人為本，淡水人用行動來<u>打造更優質的生活大鎮</u>。</p>	<p>旗山當地老街建築物有三個，仿巴洛克式牌樓(外層)、石拱圈迴廊(中間)、旗山小火車站(後方)，結合這三項所構成的 LOGO。而其中在牌樓上端兩側，是旗山有名的香蕉，因此設記者加上了香蕉花、蕉葉以及香蕉。</p>	<p>把三峽老街的業者整合起來，<u>透過討論的過程把我們的想法表達讓政府知道</u>，對外爭取更多的資源來協助三峽老街建設，讓這條台灣曾經引以為傲的三峽老街能夠再次的成為台灣最具特色的商店街，是當時商圈成立時，所有加入商圈組織的每一位業者的共同想法與理念。</p>	<p>大溪昔稱「大姑陷」以其稱大漢溪為「TAKOHAM」之音譯而來，也就是泰雅族語的「大水」；後來歷經「大姑崁」、「大科崁」、「大料崁」、至現今的「大溪」。而 LOGO 設計是以當地著名的大溪橋來做設計。</p>
經營現況	<p>淡水老街歷史悠久，也發展出多樣的飲食風貌，緊鄰海岸的中正路上便有眾多海鮮餐廳林立。其中以價廉物美的海風餐廳最受歡迎；淡水老街小吃方面，<u>淡水魚丸、魚酥、鐵蛋、阿給</u>等最膾炙人口；耐人尋味的鐵蛋則是反覆滷製，最後蛋白縮</p>	<p>旗山老街其範圍以旗山火車站為起點，包括了復興街、中山路、華中街一帶，仿歐洲巴洛克建築風格的洋樓、土埆厝茅屋、閩南式三合院及四合院房舍、石拱迴廊街屋、中國式建</p>	<p>現在的老街除了完整的保留了建築外觀之外，100多座風格不同的老街屋也形成老街建築獨有的特色，此外，透過地方人士的熱心投入，也讓老街開始有了染布、傳統手工藝...等產業</p>	<p>大溪老街的中山老街廣場，現場有解說員解說老街歷史背景，廣場內還有專人教導如何打陀螺，而大溪老街上的童玩店，販賣的童玩更是一應俱全，十分懷舊；此外，大溪風景秀</p>

	成薄薄的黑色韌皮，氣味香醇，阿婆鐵蛋已有 30 多年歷史，是淡水老街最知名的小吃之一。	築的古厝都是老街獨特的地標，來到這裡的您，肯定會感受到時代的變遷的深刻體驗。	聚集。每到假日老街總是吸引許多民眾特別前來拍照參觀。	麗，先總統蔣公靈寢奉厝之地的慈湖、中正公園內大溪賓館改建的『蔣公紀念堂』。
網址 (資料來源)	<a href="http://upload.wikimedia.org/wikipedia/zh/2/24/TamSuiTownLogo.gif">http://upload.wikimedia.org/wikipedia/zh/2/24/TamSuiTownLogo.gif</a>	<a href="http://blog.roodo.com/tem_map/archives/1999512.html">http://blog.roodo.com/tem_map/archives/1999512.html</a>	<a href="http://www.sanchiaoyung.com.tw/portal_a1.php?owner_num=a1_92769&amp;button_num=a1">http://www.sanchiaoyung.com.tw/portal_a1.php?owner_num=a1_92769&amp;button_num=a1</a>	<a href="http://iamaris.pixnet.net/blog/post/17122475">http://iamaris.pixnet.net/blog/post/17122475</a>



(1) LOGO 設計分析

名稱	標誌 LOGO	造型分析	改良建議
淡水老街		<p>以淡水地圖形狀為中心，外圍院框包圍著淡水區給人一種安心感。</p>	<p>中間地圖部分不清楚，地圖上類似筆刷造型令人不解，配色不夠力量，沒有記憶感。</p>
旗山老街		<p>以旗山老街門口建築為主要特色，建築後面是旗山鄉鎮老房子。</p>	<p>沒有顏色，花樣複雜，可簡化細節並增加特色性。</p>
三峽老街		<p>簡單造型當作老街的樣子，中間雙手舉高的人表示開心、歡樂。</p>	<p>字體太扭曲，不易看清，瑣碎的單各體太多，可結合在一起去發展。</p>
大溪老街		<p>老街拱門造型，傳統圓形做為 LOGO 主要形狀。</p>	<p>字體太小，沒有大溪老街的特色，拱門造型籠統。</p>
太平老街		<p>鮮豔紅為主色使得標誌明視度高。</p>	<p>如果沒有太平大街四個字背景圖樣比較不會讓人聯想到是老街，或許可以在修改一下。</p>

## 2、指標系統調查分析

### (1)指示標誌

指示名稱	指示標誌	造型特色分析
九份基山街		<p>厚實木面造型帶給觀光客傳統實實在在的感受，並有多種語言指示，四面皆有明確的表示，內容完整。</p>
旗山老街		<p>與其他老街相比旗山老街指標用色明視度較高，綠色跟黃色給人清新自然的感覺，指標字體明瞭。</p>
三峽老街		<p>指標上頭以那顯眼的鳥作為裝飾，條紋主竿讓指標多了份趣味性，十分注目；指標內容明確指示方向。</p>
大溪老街		<p>也是以木頭色和造型作為指標，造型普通不醒目。</p>



(2)指標系統

指示名稱	指示標誌	造型特色分析
廁所標誌		用幾何圖形拼湊成男女圖樣，表情服裝十分趣味。
廁所標誌		男方女方有種微動感，像是兩個人在約會一般自然。
廁所標誌		標誌上的男女有互動性使人感到趣味。
廁所標誌		賽夏族觀光景點向天湖，此指標加入賽夏族特有花紋與當地風俗民情有一致性。

### (3)導覽圖整體分析

#### 導覽圖名稱：三峽老街市區導覽圖

#### 導覽圖



#### 分析

把三峽最主要的地標"三峽老街"標示的非常清楚，使觀看者輕鬆找到地標，主要幹道及高速公路大街小巷都有畫出路線，地圖上圖例、尺標、方位、周邊景點都標示明瞭，算是挺完整的導覽圖。

#### 導覽圖名稱：淡水老街市區導覽圖

#### 導覽圖



#### 分析

旅遊景點擺在上下位方便觀看者找到目的地，背景顏色以及框線給人有種復古的感覺，街道和淡水河的呈現，也是採用彩度低且古老舒服及溫暖的視覺享受。

#### (4)相關行業特色商品調查分析

	特色商品	分析說明
淡水老街		<p>商品名稱：淡水阿給</p> <p>阿給是淡水老街著名小吃，油豆腐的中間挖空，然後填充炒過的冬粉再浸泡滷汁，以魚漿封口，加以蒸熟，食用前淋上甜辣醬或其他特殊醬汁，觀光客必吃的在地料理。</p>
旗山老街		<p>商品名稱：香蕉蛋糕</p> <p>高雄旗山有香蕉王國的美譽，其中著名土產當然就是香蕉的商品，香蕉蛋糕就是其中之一。</p>
三峽老街		<p>商品名稱：三峽金牛角</p> <p>三峽金牛角近年來成為百大伴手禮之一，特殊的外型讓人印象深刻，其中他的口味從原味發展到有咖啡、抹茶、草莓...等多樣口味。</p>
大溪老街		<p>商品名稱：大溪豆乾</p> <p>大溪豆干以「黃日香」、「大房豆干」、「黃大目」為最著名商號，而大溪豆干中，又以烏豆乾最有名，傳統滷汁慢慢熬煮進入入味的豆干是大家熟悉的美味。</p>

## 六、總體概念及識別策略之規畫

### (1) 總體概念

南庄老街內部，如指標、告示牌、三關路線等，都明顯不足，不夠醒目，須再加強，許多的指標卻尚未統一化，失去了能增加民眾的記憶性目的，把南庄特色加入指標系統、告示牌...等等，平易近人的設計讓年長者與小孩也能輕易地閱讀，讓觀光客更能融入這個美麗的鄉村。

### (2) 視覺形象之規劃

統一視覺規畫成為當地的標誌識別系統，增加整體形象總和，成為創新視覺新形象。南庄特色以桂花、客家人事物，其次是賽夏族圖騰，以這幾項特色發想衍生建立南庄新形象，用色方面想做和以往老街配色不同的色彩計畫，或許可以鮮豔一些、彩度較高的顏色，但不失傳統老街特有的韻味，這就是我們本次視覺規畫主要走向及概要。

## 詳細組員工作分配

資料收集：彭莉雯、王滢筑

主要企劃書統整：李金樺

次要企劃書統整：李念珍

指標設計：全組員

導覽圖設計：全組員

LOGO設計：全組員